

บทที่ 1

บทนำ



บทที่ 1

บทนำ

1.1 ความเป็นมาของโครงการ

พื้นที่ตำบลนาคอเรือ ตั้งอยู่ทางทิศใต้ของอำเภอฮอด จังหวัดเชียงใหม่ บางส่วนเป็นพื้นที่ที่ราษฎร ซึ่งได้รับความเดือดร้อนน้ำท่วมจากการก่อสร้างเขื่อนภูมิพล ในปี พ.ศ. 2506 ได้อพยพมาอยู่อาศัยและเป็นที่ทำกินบริเวณริมอ่างเก็บน้ำเขื่อนภูมิพลตอนบน (หรือริมทะเลสาบดอยเต่า) โดยบริเวณบ้านแม่ป่าไผ่ ที่ผ่านมา ช่วงฤดูแล้งตำบลนาคอเรือประสบปัญหาขาดแคลนน้ำทำการเกษตรและน้ำอุปโภคบริโภค พืชผลทางการเกษตร ได้รับความเสียหาย ประชาชนไม่มีน้ำใช้ในครัวเรือน โดยลำห้วยแม่ป่าไผ่ช่วงฤดูแล้งตั้งแต่ปลายเดือนมกราคมถึง ต้นเดือนเมษายน มีสภาพแห้งขอด ประชาชนต้องสูบน้ำใต้ดินที่อยู่ใต้ชั้นทรายกลางห้วยแม่ป่าไผ่มาใช้

เมื่อวันที่ 12 กุมภาพันธ์ พ.ศ. 2530 พระบาทสมเด็จพระบรมชนกาธิเบศร มหาภูมิพลอดุลยเดชมหาราช บรมนาถบพิตร (รัชกาลที่ 9) ได้เสด็จพระราชดำเนินทอดพระเนตรงานโครงการหลวงปางตะ ในเขตอำเภอสะเมิง จังหวัดเชียงใหม่ ได้พระราชทานพระราชดำริ เห็นควรให้พิจารณาวางแผนโครงการและก่อสร้างอ่างเก็บน้ำห้วยแม่ป่าไผ่ เพื่อจัดหาน้ำช่วยเหลือพื้นที่เพาะปลูก ในหมู่บ้านต่างๆ ในเขตอำเภอฮอดที่อยู่ขอบอ่างเก็บน้ำเขื่อนภูมิพล ซึ่งเป็นชุมชนที่อพยพมาตั้งถิ่นฐานจากการได้รับผลกระทบน้ำท่วมในการก่อสร้างเขื่อนภูมิพล ให้มีน้ำทำการเพาะปลูกพืชต่างๆ ได้ตลอดทั้งปี

ต่อมาเมื่อวันที่ 14 มีนาคม พ.ศ. 2537 สมเด็จพระนางเจ้าสิริกิติ์ พระบรมราชินีนาถ พระบรมราชชนนี พันปีหลวง ได้ทรงโปรดพระเมตตามหากรุณาธิคุณเสด็จเยี่ยมเยียนชาวบ้านตึนตัก ได้มีราษฎรชาวเขาบ้านตึนตัก หมู่ที่ 8 ตำบลนาคอเรือ อำเภอฮอด จังหวัดเชียงใหม่ ได้ขอพระราชทานกรุณาธิคุณในการก่อสร้างอ่างเก็บน้ำ ในลำห้วยแม่ป่าไผ่ เนื่องจากขาดแคลนน้ำทำนา ทำสวน อุปโภคและบริโภค กรมชลประทาน โดยสำนักงาน ชลประทานที่ 1 ได้รับมอบหมายให้ดำเนินการพิจารณาศึกษาโครงการเบื้องต้น ตามลำดับ

ปี พ.ศ. 2542 กลุ่มงานวางแผนโครงการ 3 สำนักแผนงานและโครงการ ได้ศึกษาและจัดทำรายงานเบื้องต้น เพื่อเตรียมความพร้อมของข้อมูลในส่วนต่างๆ ประกอบการศึกษาและจัดทำรายงานขึ้นวางแผนโครงการ

ปี พ.ศ. 2546 สำนักชลประทานที่ 1 ได้มีหนังสือถึงสำนักบริหารโครงการ เพื่อพิจารณาศึกษา ในชั้นวางแผนโครงการ และกลุ่มงานวางแผนโครงการ 1 ส่วนวางแผนโครงการ สำนักบริหารโครงการ จึงได้ดำเนินการเพิ่มเติม จากการศึกษาเบื้องต้น โดยรวบรวมข้อมูลงานสำรวจด้านต่างๆ นำมาศึกษาและจัดทำรายงานวางแผนโครงการ แล้วเสร็จ เมื่อปี พ.ศ. 2552

จากผลการศึกษาของกรมชลประทาน ปี พ.ศ. 2552 โครงการอ่างเก็บน้ำห้วยแม่ป่าไผ่อันเนื่องมาจากพระราชดำริ อำเภอฮอด จังหวัดเชียงใหม่ ก่อสร้างปิดกั้นห้วยแม่ป่าไผ่ ในเขตหมู่ที่ 8 บ้านตึนตัก ตำบลนาคอเรือ อำเภอฮอด จังหวัดเชียงใหม่ ผลการศึกษาได้นำมาตรวจสอบด้านสิ่งแวดล้อม พบว่าพื้นที่ห้วยนางและอ่างเก็บน้ำ ที่ระดับน้ำสูงสุดอยู่ในพื้นที่ป่าสงวนแห่งชาติป่าแม่แจ่มและป่าแม่ตึน ในเขตป่าอนุรักษ์เพิ่มเติม (โซน C) เกิน 500 ไร่ จึงเข้าข่ายประเภทโครงการที่ต้องจัดทำรายงานการวิเคราะห์ผลกระทบสิ่งแวดล้อม เพื่อประกอบการขอใช้ประโยชน์พื้นที่ป่าสงวนแห่งชาติป่าแม่แจ่มและป่าแม่ตึนจากกรมป่าไม้ก่อนก่อสร้างโครงการ



ปี พ.ศ. 2561 กรมชลประทานจึงได้ว่าจ้างบริษัทที่ปรึกษา ประกอบด้วย บริษัท ปัญญา คอนซัลแตนท์ จำกัด และบริษัท ไทยคอนซัลแตนท์ เอ็นจิเนียริ่ง จำกัด ดำเนินการศึกษาคความเหมาะสมและศึกษาประเมินผลกระทบสิ่งแวดล้อม ระยะเวลาการศึกษาตั้งแต่เดือนตุลาคม พ.ศ. 2561 ถึงเดือนตุลาคม พ.ศ. 2562 ผลการศึกษาความเหมาะสมสรุปได้ว่าที่ตั้งเขื่อนและอ่างเก็บน้ำอยู่ในเขตหมู่ที่ 8 บ้านตีนตก ตำบลนาคอเรือ อำเภอสอด จังหวัดเชียงใหม่ น้ำที่ระบายจากอ่างเก็บน้ำไหลลงสู่ลำน้ำเดิม (ลำห้วยแม่ป่าไผ่) ผ่านฝายปัจจุบัน 3 แห่ง ได้แก่ ฝายแม่ปลาผา ฝายห้วยแม่ป่าไผ่ และสร้างระบบท่อออกจากฝายห้วยแม่ป่าไผ่ เข้าสู่พื้นที่การเกษตรสองฝั่งลำห้วยแม่ป่าไผ่ ในตำบลนาคอเรือ ได้แก่ บ้านตีนตก บ้านนาคอเรือ บ้านใหม่ยูงทอง บ้านหลังท่อ บ้านห้วยฝาง และบ้านแม่ป่าไผ่

ปี พ.ศ. 2562 พล.ท.อรรถพร โปสุวรรณ ผู้อำนวยการสำนักงานประสานงานโครงการอันเนื่องมาจากพระราชดำริและความมั่นคงกองทัพบก (ผอ.สปร.ทบ.) และคณะได้ดำเนินมาตรวจติดตามการดำเนินโครงการอันเนื่องมาจากพระราชดำริที่อยู่ในพื้นที่กองทัพบกที่ 3 ซึ่งโครงการอ่างเก็บน้ำห้วยแม่ป่าไผ่อันเนื่องมาจากพระราชดำริฯ อยู่ในรายชื่อที่ดำเนินการตรวจติดตามของสำนักงานประสานงานโครงการอันเนื่องมาจากพระราชดำริและความมั่นคงกองทัพบก

1.2 วัตถุประสงค์ของโครงการ

- 1) เพื่อเป็นแหล่งเก็บกักน้ำช่วยเหลือสนับสนุนการเพาะปลูกในเขตพื้นที่การเกษตรของราษฎร ตำบลนาคอเรือ อำเภอสอด จังหวัดเชียงใหม่ และพื้นที่ใกล้เคียงในตำบลฮอด
- 2) เพื่อเป็นแหล่งเก็บกักน้ำสำหรับการอุปโภค บริโภคของราษฎร

1.3 วัตถุประสงค์ของรายงาน

- 1) ติดตามผลการดำเนินงานของหน่วยงานต่างๆ ที่เกี่ยวข้องให้เป็นไปตามแผนการป้องกันแก้ไขลดผลกระทบสิ่งแวดล้อมและติดตามตรวจสอบผลกระทบสิ่งแวดล้อม โครงการอ่างเก็บน้ำห้วยแม่ป่าไผ่อันเนื่องมาจากพระราชดำริ จังหวัดเชียงใหม่
- 2) ติดตามการดำเนินงานของโครงการให้เป็นไปตามมาตรการป้องกันและแก้ไข ผลกระทบสิ่งแวดล้อม และมาตรการติดตามตรวจสอบผลกระทบสิ่งแวดล้อมที่ระบุไว้ในรายงานการประเมินผลกระทบสิ่งแวดล้อม



1.4 รายละเอียดโครงการ

1.4.1 ที่ตั้งโครงการ

โครงการอ่างเก็บน้ำห้วยแม่ป่าไผ่อันเนื่องมาจากพระราชดำริ มีที่ตั้งปิดกั้นห้วยแม่ป่าไผ่ ตั้งอยู่ที่บ้านดินตอก หมู่ที่ 8 ตำบลนาคอเรือ อำเภอฮอด จังหวัดเชียงใหม่ ละติจูด $18^{\circ}-04'-07''$ เหนือ ลองจิจูด $98^{\circ}-26'-04''$ ตะวันออก พิกัดตามแผนที่มาตราส่วน 1:50,000 พิกัด 47 QNV 402-979 ระวางหมายเลข 4645 II L7018 ท้ายน้ำจุดบรรจบห้วยแม่ป่าไผ่และห้วยผาลาด 900 เมตร อยู่ห่างจากตัวจังหวัดเชียงใหม่ ทางด้านทิศใต้ตามทางหลวงแผ่นดินหมายเลข 108 สายเชียงใหม่-ฮอด เป็นระยะทาง 123 กิโลเมตร และอยู่ห่างจากตัวอำเภอฮอดเป็นระยะทางประมาณ 35 กิโลเมตร มีพื้นที่รับน้ำฝนเหนือเขื่อนประมาณ 73.00 ตารางกิโลเมตร มีปริมาณน้ำท่าเฉลี่ยปีละ 23.55 ล้าน ลบ.ม.

1.4.2 องค์ประกอบของโครงการ

โครงการอ่างเก็บน้ำห้วยแม่ป่าไผ่ มีลักษณะสำคัญของโครงการสรุปได้ดังนี้

1. พื้นที่ลุ่มน้ำห้วยแม่ป่าไผ่

- พื้นที่ลุ่มน้ำ	183.00 ตารางกิโลเมตร
- พื้นที่รับน้ำลงอ่างเก็บน้ำ	73.00 ตารางกิโลเมตร
- ความยาวลำน้ำห้วยแม่ป่าไผ่ทั้งหมด	34.00 กิโลเมตร
- ความยาวลำน้ำตั้งแต่ต้นน้ำจนถึงห้วงงานเขื่อน	8.00 กิโลเมตร

2. สภาพอุทกนิยามวิทยาและอุทกวิทยา

- ปริมาณน้ำไหลเข้าอ่างเก็บน้ำรายปีเฉลี่ย	23.55 ล้าน ลบ.ม.
- ปริมาณน้ำหลากออกแบบในรอบ 500 ปี	310.9 ลบ.ม.ต่อวินาที
- ปริมาณน้ำหลากออกแบบในรอบ 1,000 ปี	339.4 ลบ.ม.ต่อวินาที
- ปริมาณฝนตกทั้งปี (พ.ศ. 2509-2560)	1,118 มิลลิเมตร

3. อ่างเก็บน้ำ

- ระดับน้ำสูงสุด	+633.00 ม.รทก.
- ระดับเก็บกักปกติ	+631.00 ม.รทก.
- ระดับน้ำต่ำสุด	+610.00 ม.รทก.
- ความจุที่ระดับน้ำสูงสุด	23.21 ล้าน ลบ.ม.
- ความจุที่ระดับเก็บกักปกติ	20.41 ล้าน ลบ.ม.
- ความจุที่ระดับเก็บกักต่ำสุด	4.09 ล้าน ลบ.ม.
- ความจุอ่างใช้งาน	16.32 ล้าน ลบ.ม.
- พื้นที่น้ำท่วมที่ระดับน้ำสูงสุด	930 ไร่
- พื้นที่น้ำท่วมที่ระดับเก็บกักปกติ	870 ไร่



4. เชื่อน

- ประเภทเชื่อน เชื่อนหินถมแกนดินเหนียว
- ระดับสันเชื่อน +635.00 ม.รทก.
- ความสูง 47.00 เมตร
- ความยาวสันเชื่อน 290.00 เมตร
- ความกว้างสันเชื่อน 8.00 เมตร

5. อาคารระบายน้ำล้น

- ประเภท ฝายน้ำล้น แบบ Side Channel Spillway
- ระดับสันฝาย +631.00 ม.รทก.
- ความกว้างสันฝาย 30.00 เมตร
- ระบายน้ำหลากสูงสุดออกแบบในรอบ 500 ปี 182.76 ลบ.ม./วินาที

6. ท่อระบายลงลำน้ำเดิม

- ชนิด ท่อเหล็ก
- ท่อขนาดเส้นผ่านศูนย์กลาง 1.50 เมตร
- ความยาว 244.20 เมตร
- อาคารสลายพลังงาน
 - ระดับพื้น +580.00 ม.รทก.
 - ความยาว 40.00 เมตร

7. การปรับปรุงห้วยแม่ป่าไผ่ (ตั้งแต่ฝายห้วยปลาผาถึงฝายแม่ป่าไผ่)

- ความกว้างท้องคลอง 5.00 เมตร
- ความลาด 1:3 เมตร
- ความยาว 10.00 กม.

8. ฝายห้วยแม่ป่าไผ่

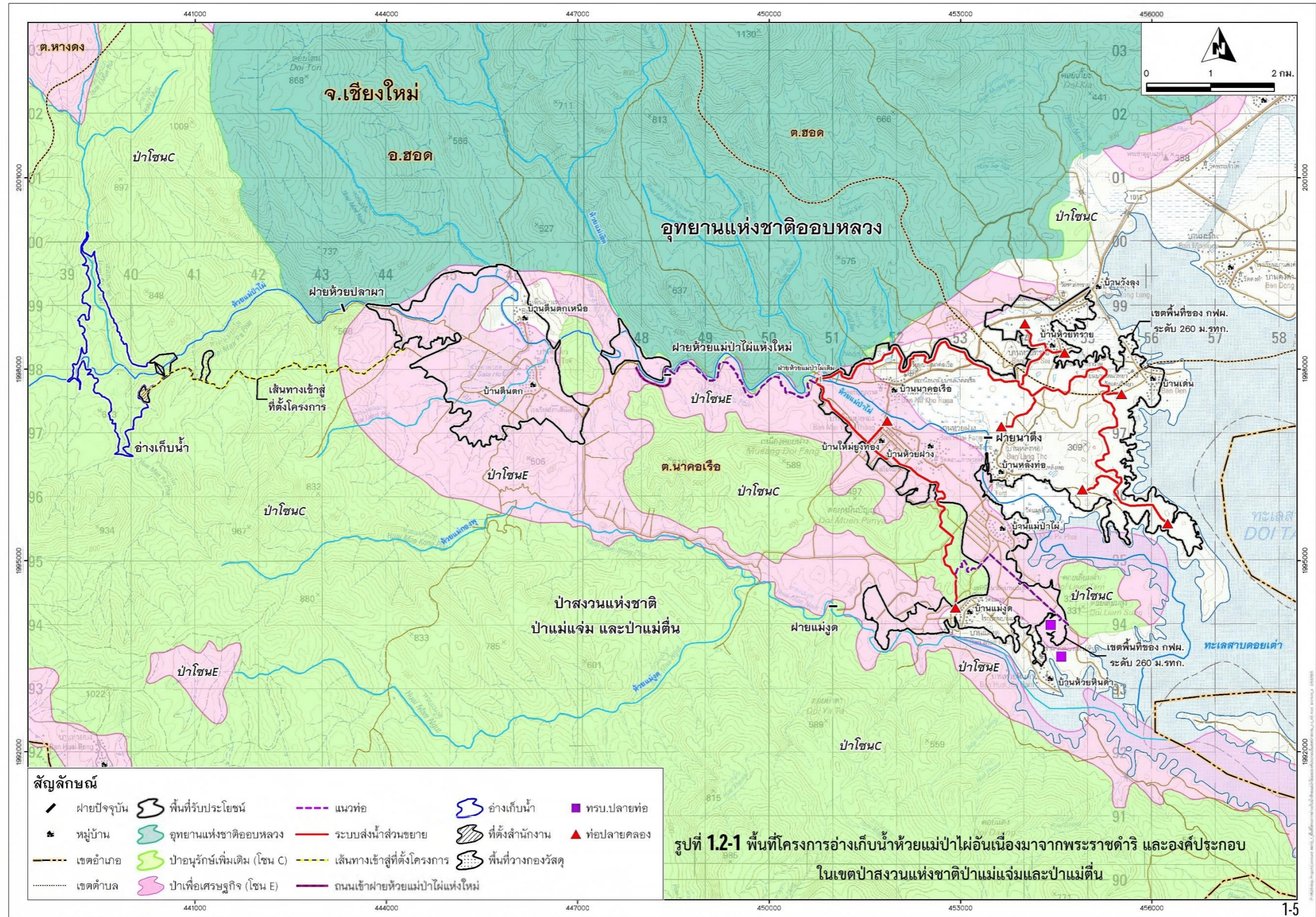
- ที่ตั้ง เหนือน้ำฝายเดิม 4.00 กม.
- ระดับสันฝาย +298.50 ม.รทก.
- ระดับน้ำสูงสุด +300.83 ม.รทก.
- ความกว้าง 40.00 เมตร
- ความสูง 2.50 เมตร
- ระบายน้ำหลากสูงสุดในรอบ 100 ปี 284.88 ลบ.ม./วินาที

9. การขยายระบบส่งน้ำฝายห้วยแม่ป่าไผ่

- ท่อส่งน้ำฝางจากฝายห้วยแม่ป่าไผ่ถึงท่อแยก 4.00 กม. ไปฝางซ้าย-ฝางขวา ของห้วยแม่ป่าไผ่
- ระบบส่งน้ำฝางซ้ายของห้วยแม่ป่าไผ่ (1L-RMC) 13.97 กม. และคลองแยกฝางซ้าย-ฝางขวา



- ระบบส่งน้ำฝั่งขวาของห้วยแม่ป่าไผ่ (RMC) 4.97 กม. และคลองแยก
- 10. ท่อส่งน้ำไปพื้นที่ริมห้วยห้วยแม่ทุ่งด (จากระบบส่งน้ำ RMC)
 - ความยาวท่อส่งน้ำ 3.60 กม.
 - เส้นผ่านศูนย์กลาง 0.30-0.40 เมตร
- 11. พื้นที่ชลประทานโครงการอ่างเก็บน้ำห้วยแม่ป่าไผ่ รวม 6,683 ไร่ ประกอบด้วย
 - 11.1) บ้านตีนตก ต.นาคอเรือ 1,714 ไร่
 - 11.2) กลุ่มบ้านฝั่งซ้ายและฝั่งขวาห้วยแม่ป่าไผ่ 3,834 ไร่
 - ฝั่งซ้ายฝายห้วยแม่ป่าไผ่ บ้านนาคอเรือ
 - บ้านหลังท่อ บ้านเด่น ตำบลนาคอเรือ
 - บ้านห้วยทราย บ้านวังลุ่ม ตำบลลอสอด
 - ฝั่งขวาฝายห้วยแม่ป่าไผ่ บ้านห้วยฝาง
 - บ้านใหม่ชุมทอง บ้านแม่ป่าไผ่ ตำบลนาคอเรือ
 - 11.3) ส่งน้ำไปพื้นที่ริมห้วยแม่ทุ่งดให้พื้นที่บ้านห้วยหินดำ 1,135 ไร่
 - บ้านแม่ทุ่งด ต.นาคอเรือ
- 12. ราคาโครงการปี พ.ศ. 2562 เป็นเงินรวม 631.73 ล้านบาท
- 13. ถนนเข้าห้วงงานโครงการ (จากถนนบ้านตีนตกถึงห้วงงานโครงการ)
 - ถนนเข้าห้วงงานโครงการ ความยาวทั้งสิ้น 6.00 กิโลเมตร
 - ปรับปรุงจากเส้นทางเดิมในปัจจุบัน 5.00 กิโลเมตร
 - ก่อสร้างใหม่เพื่อเข้าที่ตั้งเขื่อน 1.00 กิโลเมตร





1.5 แผนงานก่อสร้างโครงการ

แผนงานและขั้นตอนการเตรียมการก่อสร้างอ่างเก็บน้ำห้วยแม่ป่าไผ่อันเนื่องมาจากพระราชดำริ ใช้เวลารวม 5 ปี ประกอบด้วย งานหลัก ดังแสดงในตารางที่ 1.5-1 ดังนี้

1) งานเตรียมงาน เตรียมพื้นที่บริเวณงานซึ่งเป็นงานชั่วคราว เพื่อจัดสร้างโรงเก็บวัสดุอุปกรณ์ อาคาร ที่ทำการ สิ่งอำนวยความสะดวกอื่น ๆ ปรับปรุงและก่อสร้างเส้นทางขนส่งวัสดุเข้าห้วยงานเขื่อน ใช้ระยะเวลา ประมาณ 1 ปี

2) งานสำรวจและจ่ายค่าทดแทนทรัพย์สินบริเวณที่ดินทำกินของประชาชนที่อยู่ในแนวระบบส่งน้ำ ที่ขยายเพิ่มเติม ใช้ระยะเวลาดำเนินการ 1 ปี โดยเริ่มดำเนินการในปีที่ 2

3) งานเขื่อนและอาคารประกอบ ดำเนินการรวม 3 ปี

3.1) งานผันน้ำระหว่างก่อสร้าง พิจารณาจากลักษณะเขื่อน องค์ประกอบตัวเขื่อน และสภาพ ภูมิประเทศบริเวณที่ตั้งห้วยงานเขื่อน พบว่าไหลเขามีลักษณะค่อนข้างชัน มีอาคารระบายน้ำล้นและอาคาร ท่อระบายน้ำทิ้งลงลำน้ำเดิมตั้งอยู่ทางฝั่งซ้ายและฝั่งขวาของลำห้วยตามลำดับ ระดับน้ำสูงสุดในฤดูน้ำหลาก คาดว่าจะมีระดับน้ำสูงสุดประมาณ 2.50 เมตร จึงได้กำหนดแผนงานผันน้ำระหว่างการก่อสร้างออกเป็น 3 ระยะ ดังนี้

ระยะที่ 1 ช่วงเริ่มงานก่อสร้าง การผันน้ำจะปล่อยให้ไหลผ่านลำห้วยแม่ป่าไผ่

ระยะที่ 2 ช่วงก่อสร้างตัวเขื่อนปิดลำห้วยแม่ป่าไผ่ การผันน้ำจะผันน้ำเข้าร่องชักน้ำ ผ่านท่อเหล็ก เส้นผ่านศูนย์กลาง 1.50 เมตร ไหลลงลำห้วยท้ายเขื่อนทางฝั่งขวา

ระยะที่ 3 ช่วงก่อสร้างอาคารปากทางเข้าท่อระบายน้ำทิ้ง และติดตั้งประตูควบคุมการระบายน้ำ ควบคุมรักษาระดับน้ำในอ่างฯ ให้คงที่

3.2) งานเขื่อนหินถมแกนดินเหนียว งานก่อสร้างตัวเขื่อน ใช้ระยะเวลา 3 ปี เช่น

- งานถางป่า (งาน clearing) และงานขุดเปิดหน้าดิน
- งานสำรวจวางแผน
- งานปรับปรุงฐานรากเขื่อน
- งานดินถมบดอัดแน่น
- งานหินเรียงและงานระบายน้ำในเขื่อน
- งานติดตั้งเครื่องมือวัดพฤติกรรมเขื่อน
- งานก่อสร้างถนนบนสันเขื่อน

3.3) งานอาคารระบายน้ำล้น (Spillway) ประกอบด้วย งานสำรวจวางแผน งานดินถมบดอัดแน่นและงานเรียงหิน งานระเบิดหิน และงานโครงสร้างใช้เวลาประมาณ 3 ปี

3.4) งานอาคารระบายน้ำลงลำน้ำเดิม (River Outlet) ทางระบายน้ำลงลำน้ำเดิม ประกอบด้วย งานสำรวจวางแผน งานขุดดินระเบิดหิน และงานดินถมบดอัด งานโครงสร้าง ระยะเวลา 1 ปี งานจัดซื้อและติดตั้ง High Pressure Gate ใช้ระยะเวลาประมาณ 2 ปี



- 4) งานก่อสร้างฝายห้วยแม่ป่าไผ่ระยะเวลา 2 ปี
- 5) งานก่อสร้างระบบส่งน้ำจากฝายห้วยแม่ป่าไผ่ระยะเวลา 3 ปี
- 6) งานปรับปรุงลำน้ำห้วยแม่ป่าไผ่จากท้ายฝายห้วยปลาผาถึงฝายห้วยแม่ป่าไผ่ ระยะเวลา 3 ปี
- 7) การดำเนินงานตามแผนปฏิบัติการป้องกันแก้ไขติดตามตรวจสอบผลกระทบสิ่งแวดล้อม ตั้งแต่เริ่มก่อสร้างโครงการ (ปีที่ 1) จนถึงระยะดำเนินการ (ปีที่ 12)

ปัจจุบันโครงการอยู่ระหว่างการขออนุญาตเข้าใช้พื้นที่ ภายในเขตป่าสงวนแห่งชาติป่าแม่แจ่มและป่าแม่ตื่น ต่อกรมป่าไม้ โดยได้ยื่นขออนุญาตใช้พื้นที่ต่อ ทสจ.เชียงใหม่ เมื่อวันที่ 9 เมษายน 2563 และขอผ่อนผันเข้าทำประโยชน์ในพื้นที่ป่าเท่าที่จำเป็นไปพลางก่อน เมื่อวันที่ 1 กรกฎาคม 2564



ตาราง 1.5-1 พื้นที่ศึกษาประเมินผลกระทบสิ่งแวดล้อม โครงการอ่างเก็บน้ำห้วยแม่ป่าไผ่อันเนื่องมาจากพระราชดำริ อำเภอสอด จังหวัดเชียงใหม่

ลำดับที่	รายละเอียดงาน	แผนงานก่อสร้าง					
		ก่อนก่อสร้าง	ปีที่ 1	ปีที่ 2	ปีที่ 3	ปีที่ 4	ปีที่ 5
1	งานเตรียมงานก่อสร้าง						
	1.1 ก่อสร้างและปรับปรุงถนนทางเข้า						
	1.2 ถางป่าบริเวณพื้นที่ห้วยและอ่างเก็บน้ำ						
	1.3 ก่อสร้างสำนักงานชั่วคราว พื้นที่วางกองวัสดุ						
2	งานสำรวจและจ่ายค่าทดแทนที่ดินและทรัพย์สิน						
3	งานก่อสร้างเขื่อนและอาคารประกอบ						
	3.1 งานผันน้ำ						
	3.2 งานเขื่อน						
	3.2.1 งาน Clearing งานขุดเปิดหน้าดิน						
	3.2.2 งานสำรวจวางแนว						
	3.2.3 งานปรับปรุงฐานรากเขื่อน						
	3.2.4 งานแกนเขื่อนและหินถม						
	3.2.6 งานติดตั้งเครื่องมือวัดพฤติกรรมเขื่อน						
	3.2.7 งานก่อสร้างถนนสันเขื่อนและถนนบำรุงรักษา						
	3.3 งานอาคารระบายน้ำล้น (Spillway)						
	3.3.1 งานสำรวจวางแนว						
	3.3.2 งานระเบิดหิน						
	3.3.3 งานดินถมบดอัดแน่นและงานหินเรียง						
	3.3.4 งานโครงสร้าง						
	3.4 งานอาคารระบายน้ำลงลำน้ำเดิม (Outlet)						
	3.4.1 งานสำรวจวางแนว						
	3.4.2 งานขุดดิน ระเบิดหินและงานดินถมบดอัด						
	3.4.3 งานโครงสร้าง						
	3.4.4 งาน High Pressure Gate						
4	งานก่อสร้างฝายห้วยแม่ป่าไผ่แห่งใหม่						
5	งานก่อสร้างระบบส่งน้ำฝั่งซ้ายฝั่งขวาห้วยแม่ป่าไผ่						
6	งานปรับปรุงลำห้วยแม่ป่าไผ่จากฝายห้วยปลาหลดถึงฝายห้วยแม่ป่าไผ่แห่งใหม่						
7	การดำเนินงานตามแผนปฏิบัติการป้องกัน แก้ไข และติดตามตรวจสอบผลกระทบสิ่งแวดล้อม (แผน EIMP) ปีที่ 1 - ปีที่ 12						

รายงานผลการปฏิบัติตามมาตรการป้องกัน และแก้ไข ผลกระทบสิ่งแวดล้อมและมาตรการติดตามตรวจสอบผลกระทบสิ่งแวดล้อม